

پترن هارمونیک و انواع الگوهای هارمونیک

★★★★★

قصد داریم تا در ادامه ی آموزش بازار های مالی در جلسه ی چهل و پنجم در مورد پترن هارمونیک و انواع الگو های مربوطه صحبت کنیم.

الگوی هارمونیک Harmonic Pattern

یکی از روش های تحلیل تکنیکالی که در بازار استفاده میشه استفاده از الگوی هارمونیک هست که این الگوها بر اساس بازگشت های فیبوناچی در واقع طراحی شده و نکاتی رو تو بازار برای ما مشخص میکنه که پتانسیل زیادی برای بازگشت دارن که به اون ها PRZ یا Potential Reversal Zone میگویند نقاط بازگشتی قوی هستن اما این رو هم بدونید که فیلد های استفاده از هارمونیک بالاست.

به نام خدا



آموزش بازارهای مالی توسط فارکس حرفه ای

آموزش فارکس جلسه چهل و پنجم
الگوهای هارمونیک - انواع الگوهای هارمونیک



یعنی مواردی که الگو تشکیل میشه ولی شکست میخوره بالاست برای همین برای اینکه بتونیم از اون بهتر استفاده کنیم نیاز به یه سری تاییداتی داریم که این تاییدات میتونن موارد مختلفی باشن

تاییدات پترن هارمونیک

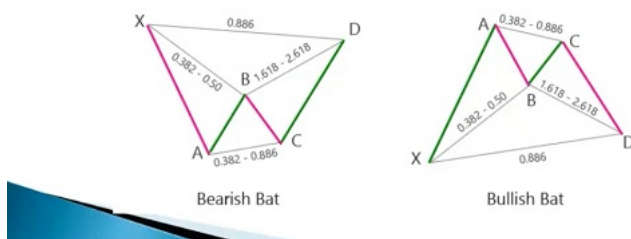
از این تاییدات کندل استیک ها باشه که به شما کمک بکنه یا استفاده از اندیکاتور ها باشه یا لول های فیبوناچی باشه یا روش هایی که در مورد اون تا حالا صحبت کردیم مثل اشباع هایی که اتفاق میفته یا خرید و فروش های هیجانی که وجود داره مواردی هم که باعث میشه ممکنه که در واقع به شما هشدار بده که الگوی مورد نظر فیلد بشه اولیش گپ هست اون شکاف هایی که معمولاً قیمت از جمعه به دوشنبه ها میخوره و یا یه سری خبر های خیلی مهم توی هفته اتفاق میفته یا بسته شدن نمودارهای شمعی که از اون حدی که انتظار داریم با فاصله ی بیشتری بسته میشه هشداره هستش که به ما داده میشه برای این که ممکنه الگوی مورد نظر در حال فیلد شدن باشه.

AB=CD

اولین الگو از پترن هارمونیک الگوی AB مساوی CD هست که یکی از عمومی ترین الگو های هارمونیک هست که تشکیل میشه AB مساوی CD یعنی یک مسیری حرکت میکنه بازگشتی اتفاق میفته یعنی A تا B حرکت میکنه B تا C به سمت بالا حرکت میکنه که این B تا C نسبت به A تا B از 61 تا 78.6 درصد اون هست و دوباره بعد از نقطه C به سمت پایین حرکت میکنه و هر موقع نسبت به نقطه BC به 1.27 تا 1.618 فیبوناچی برسه در اون منطقه ها که بین این دو عدد هستن انتظار بازگشت به سمت بالا رو داریم که اینجا توضیحاتش رو خدمتون دادیم در حالت صعودی هست و در حالت نزولی یک مسیر صعودی برگشت پایین به سمت عقب باز میگردد تا لول 61 تا 78 فیبوناچی و بعد ادامه ی مسیر که نسبت به نقطه ی BC در فاصله 1.27 تا 1.618 قرار داره و در نقطه ی مورد نظر انتظار حرکت نزولی رو داریم.

آموزش فارکس جلسه چهل و پنجم
الگوهای هارمونیک - انواع الگوهای هارمونیک

- 4. الگوی بت Bat :
- الگوی بت تشکیل شده از سه نسبت فیبوناچی موج های مختلف می باشد که پس از ورود برای آن میتوان دو هدف قیمتی در نظر گرفت.
- نقطه C بین 38.2 تا 50 درصد فاصله AB بازگشت دارد.
- نقطه D بین 38.2 تا 88.6 درصد فاصله CB بازگشت دارد.
- نقطه E تا حدود 88.6 درصد فاصله AB بازگشت دارد.



از هر کدوم از این موارد به مثالی رو خدمتون نشون میدیم که با اون ها آشنا شین در اینجا به مسیر نزولی داشتیم از A به B و بعد از B به C که حرکت داشتیم که بین 61 تا 76.4 بوده که نقطه B به C هست و بعد از اون از C شروع به حرکت کرده به سمت پایین همون جور که میبینید در منطقه ی حدود 1.27 طبق توضیحاتی که دادیم یعنی در اصل منطقه ی 1.27 تا 1.68 انتظار بازگشت داشتیم که در اینجا بازگشت رو انجام دادیم و به سمت بالا پیش رفته.

آموزش فارکس جلسه چهل و پنجم الگوهای هارمونیک - انواع الگوهای هارمونیک

الگوها هارمونیک Harmonic Patterns :

1- مناطقی در بازار هستند که با استفاده از سطوح بازگشت فیبو نابی الگوهای شکل می گیرند که مناطق پر پتانسیل برای بازگشت قیمت (PRZ) - Potential Reversal Zone - را به ما نشان می دهند.

شرایط لازم برای تأیید مناطق بازگشت

مانند هر حالت دیگری، منطقه ای را برای ورود به بازار نوصیف می کند. در این الگوها نیز ما باید تأییدات لازم برای ورود به بازار را بدست آوریم. همینطور ضروری است که به هشدارهایی که در ارنایط با نا امن بودن منطقه برای ورود پیش روی ما قرار می گیرند دقت و توجه لازم را داشته باشیم.

تأییدات

زمانی که الگوهای هارمونیک شکل می گیرند نباید سریعاً وارد بازار شویم بلکه نیاز است تا با استفاده از ابزارهای که در اختیار داریم پتانسیل بازگشتی در بازار را سنجیده و با دریافت تأییدات لازم وارد بازار شویم. یکی از این تأییدات شکل گرفتن الگوهای Candle Stick بازگشتی در منطقه PRZ است و باید صبر کنیم تا حداقل یک نشانه از بازگشت در نمودار شمعی ما ایجاد شود، دیگر اینکه ما نیاز داریم تا با کمک گرفتن از Indicator ها، نقطه امن و ریسک مناسب برای ورود به بازار ایجاد شود و سپس و با درصد مطمئن تری وارد بازار شویم. توجه به این نکته ضروریست زیرا در بسیاری از موارد این احتمال وجود دارد که به دلیل شرایط بازار الگو مردود شده و اگر با عجله و بی دقت از آنها استفاده کنیم، قطعاً متضرر خواهیم شد.

هشدار

در مواردی ممکن است یک الگو شکست بخورد که در زیر به آنها اشاره می کنیم.

1- Price Gap یا شکافهای قیمت می تواند هشدار باشد بر احتمال شکست الگو و ما باید کاملاً به آنها حساس بوده و در صورت بروز آنها در منطقه PRZ از ورود به بازار خودداری کنیم.

2- بسته شدن نمودار شمعی بعد از منطقه PRZ یعنی اگر الگوی ما صعودی باشد و نمودار شمعی در پایین ترین حد خود بسته شود حتی اگر از منطقه کامل عبور نکرده باشد می تواند هشدار برای نا امن بودن منطقه برای ورود به بازار باشد، و معکوس آن برای الگوهای نزولی صادق است.

الگوی گارتلی Gartley Pattern

خب برمیگردیم میریم سراغ پترن هارمونیک، دوم الگوی گارتلی هستش و این الگو الگویی هستش که از سه فیبوناچی تشکیل شده مثل اون جا از دو فیبوناچی نیست از رابطه ی سه فیبوناچی با هم هستش و مربوط هست به الگوی گارتلی که به مسیری طی میشه و بعد ریزش اتفاق میفته تا 61.8 درصد X به A بعد از B به سمت بالا حرکت میکنه به سمت C که رابطه ش با خط AB از 38.2 تا 88.6 هست و بعد مسیر به سمت پایین حرکت میکنه که نسبت به BC از 1.27 تا 1.618 هست و نقطه D حدوداً در لول 78.6 از X به A هست همین جور که میبینید توی هر قسمت رابطش با قبلی یا با مورد مورد نظر ذکر شده مثلاً XA و AB که AB رابطه اش با نقطه چین با XA نشون داده شده.

آموزش فارکس جلسه چهل و پنجم الگوهای هارمونیک - انواع الگوهای هارمونیک

الگوها هارمونیک Harmonic Patterns :

1- مناطقی در بازار هستند که با استفاده از سطوح بازگشت فیبو نابی الگوهای شکل می گیرند که مناطق پر پتانسیل برای بازگشت قیمت (PRZ) - Potential Reversal Zone - را به ما نشان می دهند.

شرایط لازم برای تأیید مناطق بازگشت

مانند هر حالت دیگری، منطقه ای را برای ورود به بازار نوصیف می کند. در این الگوها نیز ما باید تأییدات لازم برای ورود به بازار را بدست آوریم. همینطور ضروری است که به هشدارهایی که در ارنایط با نا امن بودن منطقه برای ورود پیش روی ما قرار می گیرند دقت و توجه لازم را داشته باشیم.

تأییدات

زمانی که الگوهای هارمونیک شکل می گیرند نباید سریعاً وارد بازار شویم بلکه نیاز است تا با استفاده از ابزارهای که در اختیار داریم پتانسیل بازگشتی در بازار را سنجیده و با دریافت تأییدات لازم وارد بازار شویم. یکی از این تأییدات شکل گرفتن الگوهای Candle Stick بازگشتی در منطقه PRZ است و باید صبر کنیم تا حداقل یک نشانه از بازگشت در نمودار شمعی ما ایجاد شود، دیگر اینکه ما نیاز داریم تا با کمک گرفتن از Indicator ها، نقطه امن و ریسک مناسب برای ورود به بازار ایجاد شود و سپس و با درصد مطمئن تری وارد بازار شویم. توجه به این نکته ضروریست زیرا در بسیاری از موارد این احتمال وجود دارد که به دلیل شرایط بازار الگو مردود شده و اگر با عجله و بی دقت از آنها استفاده کنیم، قطعاً متضرر خواهیم شد.

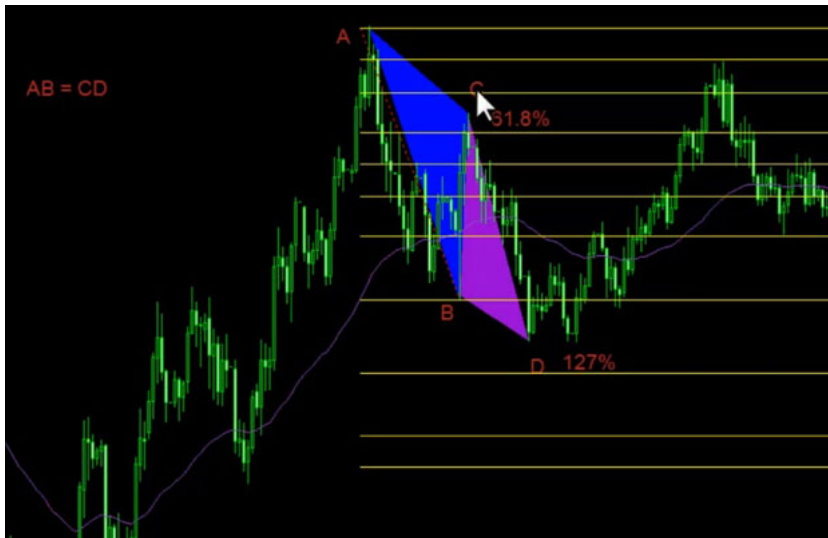
هشدار

در مواردی ممکن است یک الگو شکست بخورد که در زیر به آنها اشاره می کنیم.

1- Price Gap یا شکافهای قیمت می تواند هشدار باشد بر احتمال شکست الگو و ما باید کاملاً به آنها حساس بوده و در صورت بروز آنها در منطقه PRZ از ورود به بازار خودداری کنیم.

2- بسته شدن نمودار شمعی بعد از منطقه PRZ یعنی اگر الگوی ما صعودی باشد و نمودار شمعی در پایین ترین حد خود بسته شود حتی اگر از منطقه کامل عبور نکرده باشد می تواند هشدار برای نا امن بودن منطقه برای ورود به بازار باشد، و معکوس آن برای الگوهای نزولی صادق است.

این نقطه چین نشون میده که رابطه BC با AB به چه صورته و این نقطه چین نشون میده که رابطه CD با BC به چه صورته و این نقطه چین بزرگ نشون میده که رابطه CD با XA به چه صورت هست و همین جور که هم در روند نزولی داریم خب نمونه ای از الگوی مورد نظر که یک حرکت به سمت پایین داریم و بعد به منطقه ی مورد نظر بر میگردد ریزش انجام میشه و به منطقه حدود 61.8 میرسه و از اینجا طبق رابطه های فیبوناچی انتظار داریم که از این جا به سمت 1.27 که این جا ها هست حرکت کنه و بعد ریزش اتفاق بیفته. همون جور که انتظار داشتیم این ریزش اتفاق افتاده.



الگوی پروانه Butterfly Pattern

الگوی بعدی الگوی پروانه هست که نسبت های اون در شکل توضیح داده شده بازم سه تا فیوناچچی داریم XA حرکت AB تا 78.6 از XA حرکت BC که تا 38.2 تا 88.6 از AB و بعد حرکت CD که 1.618 تا 2.618 از BC خواهد بود و هم چنان در حالت بیریش اونو میبینید که در شکل نمونه ی اون رو خدمتون کشیدیم که ریزش حرکت به سمت بالا ریزش مجدد با استفاده از همون رابطه هایی که وجود داره و بعد از این جا تا 1.68 رفته و اون ریزش مورد نظری که ما انتظار داشتیم از این جا انجام شده.

الگوی خفاش Bat Pattern

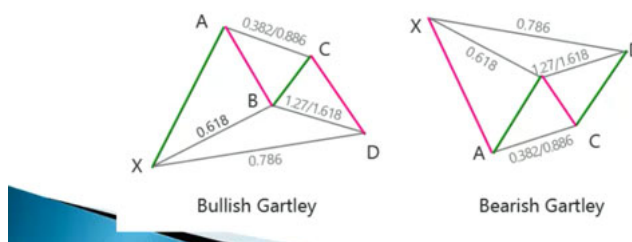
الگوی بعدی الگوی بت هستش که شکل اون به شکل خفاشه. همون جور که میبینید رابطه هاش مشخص هست X به A حرکت میکنه بعد A به B که تا 38.2 تا 50 درصد حرکت XE هست بر حرکت BC که 38.2 تا 86 از AB و بعد حرکت CD که 1.618 تا 2.618 از BC خواهد بود که این جا نمونه اون رو خدمتون کشیدیم و توضیح دادیم رابطه هاش مشخصه همون جور که میبینید یک منطقه ای هستش که حرکت انجام شده و نیاز هست تا کل اون رو بکشیم تا بهتر بتونیم ببینیم

الگوی خرچنگ Crab Pattern

الگوی آخری که خدمتون توضیح میدیم الگوی خرچنگ یا Crab هست که رابطه ی اون هم دوباره توضیح داده شده X به A حرکت A به B که 38.2 تا 61.8 از XE هست بعد حرکت BC از 38.2 تا 88.6 از AB و حرکت CD که 2.24 تا 3.618 از BC خواهد بود و در این منطقه انتظار برگشت به بالا رو خواهیم داشت که توی شکل نمونه ی اون رو میبینیم که حرکت اتفاق افتاده و با همون نسبت ها حرکت کرده و در حدود 2.24 بازار به سمت پایین حرکت خودش رو انجام داده.

آموزش فارکس جلسه چهل و پنجم الگوهای هارمونیک - انواع الگوهای هارمونیک

- ▶ 2. الگوی گارتلی Gartley :
- ▶ الگوی گارتلی تشکیل شده از سه نسبت فیوناچچی موجهای مختلف می باشد که پس از ورود برای آن میتوان دو هدف قیمتی در نظر گرفت.
- ▶ نقطه C تا 38.2 یا 61.8 درصد فاصله AB بازگشت دارد.
- ▶ نقطه D بین 38.2 تا 78.6 درصد فاصله BC بازگشت دارد.
- ▶ نقطه E بین 61.8 تا 78.6 درصد فاصله AB بازگشت دارد.



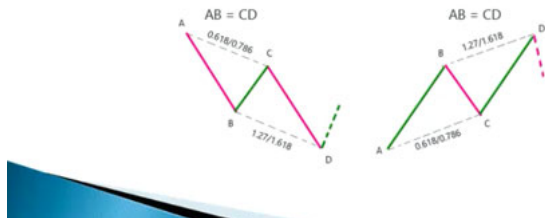
خب یه سری الگوهای دیگه ای هم هستش مربوط به الگوهای هارمونیک که الگوی پنج صفر هست و الگو بعدی الگوی کوسه هست. الگوی بعدی الگوی سه حرکت هست.

الگوی خفاش متناوب Alternate Bat Pattern

الگوی بعدی الگوی خفاش متناوب که Alternate Bat Pattern هستش و برای این که بتونید الگوهای هارمونیک رو دنبال کنید و همه ی اون ها رو بتونید ببینید که به چه صورتی هست توضیحات مربوط به این چند مورد میتونید به سایت harmonictrader.com که هم در واقع الگوی هارمونیک کامل توضیح داده نمونه های اون رو گفته و هم نرم افزار رو داره که این الگو ها رو کامل میکشه.

آموزش فارکس جلسه چهارم و پنجم الگوهای هارمونیک - انواع الگوهای هارمونیک

- 1. الگوی $AB = CD$
- الگوی $AB = CD$ عمومی ترین الگو از الگوهای هارمونیک می باشد که به نسبت دیگر الگوها تشخیص آن آسان تر می باشد. همانطور که در شکل مشاهده می کنید برای تشکیل این الگو دو نسبت فیبوناچی باید همخوانی داشته باشد. اما درصد شکست الگوی مورد نظر هم بالا تر است.
- نقطه C تا 61.8 یا 78.6 درصد فاصله AB بازگشت دارد.
- نقطه D تا 127.2 یا 161.8 Extension فاصله BC حرکت دارد.



رسم الگوها

چون کشیدن این الگوها سخت هستند ترسیم اون ها سخت هست و با چشم راحت نمیشه اونا رو دید [اندیکاتورهای](#) در بازار هست به صورت Free که میتونید Search کنید و الگوهای هارمونیک رو براتون توی متاتریدر میکشه و اسمش هم میکشه که الگوی پروانه همه رو میکشه و نقاط PRZ هم مشخص میکنه و دیگه شما نیازی نیست که انقدر بخواهین دنبال این الگوها بگردین چون بسیاری از اون ها شناسایی اش سخت هستش و خیلی نیاز به تکرار و تمرین وجود داره تا تک تک این الگوها رو بتونید تو بازار ببینید تو اون جا به راحتی میتونه این الگوها رو توی متاتریدر رسم کنه. اگه از این روش استفاده میکنید اون ها رو ببینید روش هایی که برای شناسایی نقاط PRZ استفاده میشه بهترین اون روش **Price Action** یا رفتار های قیمت هستش که در جلسات آتی خدمتون توضیح خواهیم داد و خیلی راحت تر میتونید در تایم فریم های مختلف نقاط رو پیدا کنید.

برای مشاهده و یا دانلود فیلم آموزش بورس فارسی و دیدن متن کامل هارمونیک و انواع الگوهای مربوطه در مدرسه فارکس به فیلم آموزشی [هارمونیک و انواع الگوهای](#) [مربوطه](#) مراجعه کنید.